

OBSERVACIONES SOBRE EL DESARROLLO DE LOS FRUTOS DEL CIRUELO «GIGAGLIA»¹

POR ALBERTO VENERO DEL CARPIO²

Importancia de la variedad. — En el Delta del Paraná y en algunas localidades frutícolas de la provincia de Buenos Aires es conocida la ciruela “Gigaglia” como una fruta resistente al transporte y de maduración temprana, dado que se la puede cosechar en la segunda quincena del mes de noviembre. Por ello su producción tiene buena demanda y cotización en el mercado.

Si a la característica mencionada se agregan otras buenas condiciones observadas en la planta, tales como su adaptación al medio, precocidad, gran desarrollo vegetativo y buena producción, se estaría ante un frutal que reúne óptimas condiciones de orden vegetativo y comercial, que la destacan entre las variedades tempranas cultivadas en el litoral bonaerense.

Antecedentes. — Esta ciruela, se dice, fue originada por vía sexual en la zona del Delta del Paraná y lleva el nombre de un conocido productor isleño, a quien se atribuye su obtención y difusión.

Hacia su mayor conocimiento. — Estando en presencia de una buena variedad frutal, se ha considerado que su mayor conocimiento pomológico sería de interés, ya que en la revisión bibliográfica efectuada no se ha encontrado mayor información técnica.

¹ Trabajo original presentado para dar cumplimiento a lo que dispone la ordenanza sobre la carrera docente.

² Ingeniero agrónomo. Ayudante diplomado de la Cátedra de Fruticultura, Facultad de Agronomía, La Plata, Argentina.

Plan de observaciones.—A tal efecto se efectuó una serie de observaciones en la zona de La Plata. Este trabajo comprende el período entre el fin de la floración (16-IX-1957) y el momento de la cosecha comercial (30-XI-1957).

Finalidad del trabajo.—La primera finalidad fue la de establecer los diferentes grados del desarrollo de los frutos, con el objeto de conocer sus características y la modalidad típica de su crecimiento. La segunda fue determinar cuántos días necesita la fruta para alcanzar su madurez comercial.

Material observado.—Las observaciones se efectuaron en los frutos de una planta de ciruelo "Gigaglia" existente en la colección pomológica de la Facultad de Agronomía de La Plata, identificada con el n° 36 en los registros de plantación.

Método seguido.—Doce días después de finalizada la floración se efectuó la primera observación, continuándose con las siguientes a intervalos de siete días.

En tales oportunidades se procedió a la recolección de cincuenta frutos cada vez, tomados al azar, de diferentes rumbos y generalmente del tercio inferior de la copa.

Luego de recolectado el material, en gabinete, se procedió a colocar los cincuenta frutos en una hilera, disponiéndolos de mayor a menor tamaño. Seguidamente se desecharon trece de los frutos menores de un extremo de la hilera y doce de los frutos mayores del otro extremo, quedando veinticinco frutos centrales, los cuales se estimó que podrían representar el estado medio de desarrollo de los frutos en ese día.

Posteriormente, con la ayuda de un calibrador cuya aproximación es de 1/10 de milímetro, se procedió a efectuar las mediciones de los diámetros, en el siguiente orden y forma:

- a) *Diámetro vertical:* Se tomó midiendo del ápice a la base del fruto;
- b) *Diámetro transversal mayor:* Se tomó disponiéndose el fruto con el surco a la derecha del observador;
- c) *Diámetro transversal menor:* Se tomó con el surco dando frente al operador.

Finalmente se efectuaron las pesadas de los frutos (con aproximación de miligramos) y se hicieron las correspondientes anotaciones en cada una de las columnas de las planillas de control, agregando algunas acotaciones en la columna de "observaciones".

Establecidos los totales y promedios de cada observación, se confeccionaron las curvas del crecimiento y del peso medio.

En los gráficos y fotografías adjuntos se presentan los resultados obtenidos en las diez observaciones efectuadas.

En los días 28-IX-1957 y 5-X-1957 no se tomaron las medidas del diámetro menor, por ser los frutos muy pequeños y no acusar los diámetros transversales mayores diferencias.

RESUMEN Y CONCLUSIONES

1. Se destaca la importancia del ciruelo "Gigaglia" por sus buenas condiciones vegetativas y por dar abundantes frutos de maduración temprana.
2. Citándose su origen, se propende a su mejor conocimiento pomológico, contribuyendo a ello con una serie de observaciones efectuadas sobre el desarrollo de los frutos en La Plata.
3. Acerca de la modalidad del crecimiento de los frutos se podría adelantar lo siguiente:
 - a) Que aproximadamente hasta los veinte días después de la floración los frutos pierden el estigma y el cáliz;
 - b) Que en su primer período de crecimiento el diámetro vertical crece más rápidamente que el transversal; luego sigue creciendo, pero a un ritmo más lento;
 - c) Que después de los 30 días de finalizada la floración se pueden diferenciar dos clases de diámetros transversales, uno mayor que el otro;
 - d) Que el diámetro transversal mayor (que inicialmente no se diferencia del menor) crece más lentamente en un primer período, pero posteriormente incrementa rápidamente su crecimiento hasta superar las dimensiones del diámetro vertical;
 - e) Que el crecimiento del diámetro transversal menor se inicia aproximadamente entre los 20 y 30 días después de la flora-

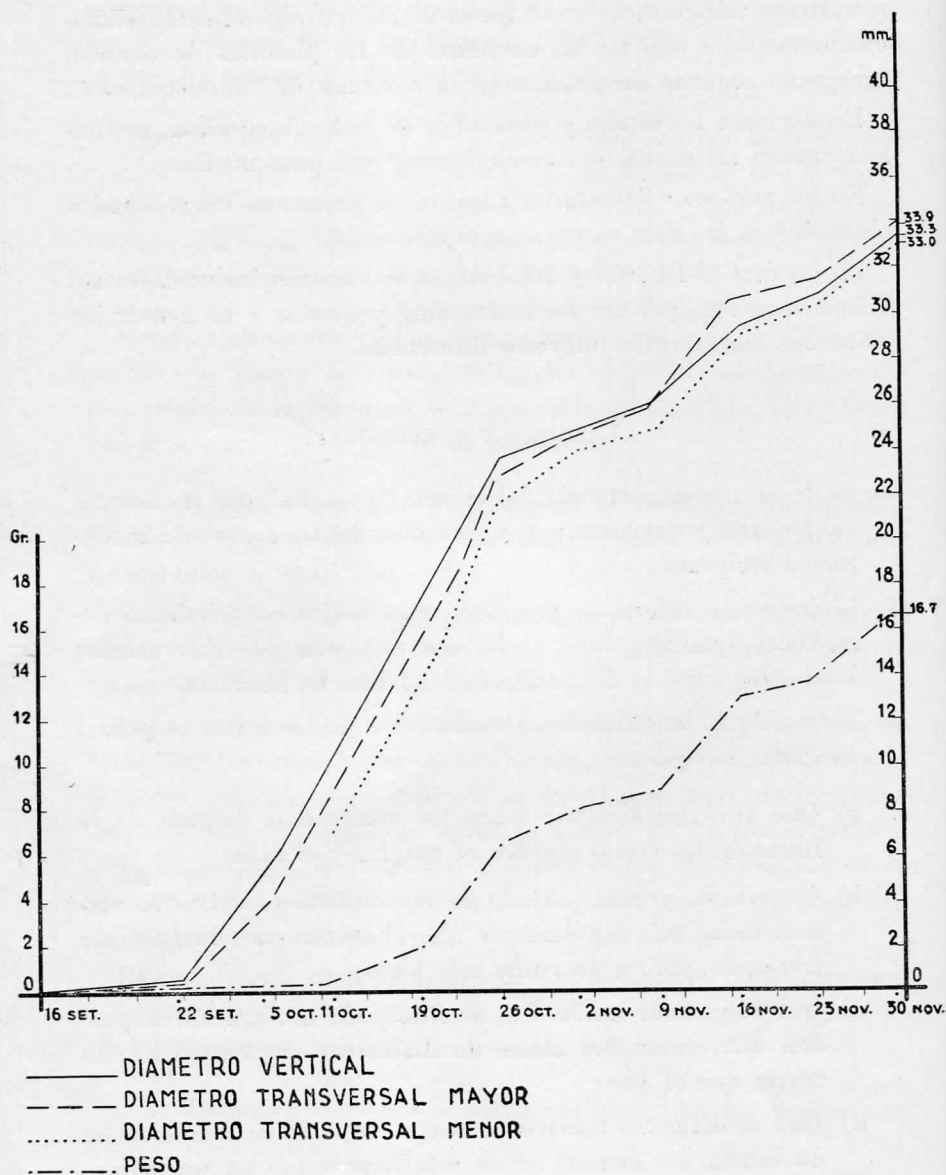


Fig. 1. — Curvas de crecimiento medio e incremento del peso medio de los frutos

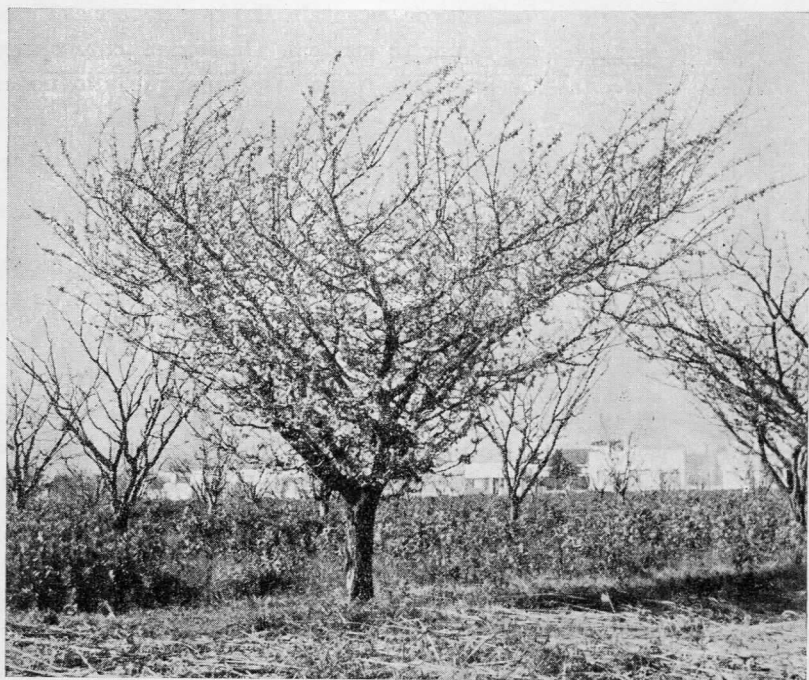


Fig. 2. — Ciruelo « Gigaglia » existente en la colección pomológica de la Facultad de Agronomía de La Plata, sobre cuyos frutos se efectuaron las observaciones

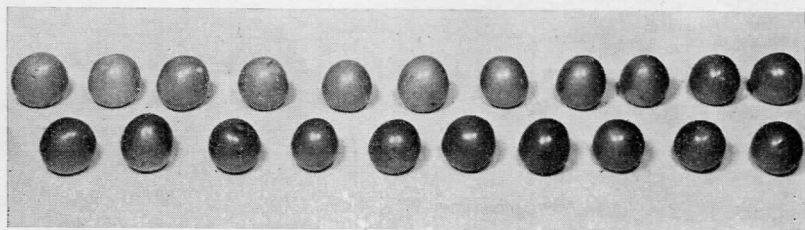


Fig. 3. — Frutos correspondientes a la serie observada el 23 de noviembre de 1957

ción, siguiendo muy de cerca la curva de crecimiento del diámetro transversal mayor, pero sin llegar a superar el crecimiento medio del diámetro vertical. Ocasionalmente puede igualarlo y tal vez superarlo, pero se estima que ello no es lo típico;

f) Que el acrecentamiento del peso de los frutos guarda estrecha relación con el crecimiento de los diámetros.

4. Se establece que los frutos crecen rápidamente, pudiendo alcanzar la maduración comercial sesenta y cinco días después de finalizada la floración.

Summary and Conclusions. — *Observations on the development of the "Gigaglia" plum fruits.* — They are proved the good vegetative and commercial qualities of the "Gigaglia" plum, specially cultivated in the littoral of the Province of Buenos Aires.

Said early-ripening variety was obtained, they say, from seeds by a grower of the Delta del Paraná area, Argentine Republic.

For its best pomological study, it is observed periodically the development of fruits in the zone of La Plata, since the end of floracion till the moment when commercial harvest takes place.

The results obtained show the existence of three diameters in fruits: vertical, major transversal and minor transversal that grow according to certain particular character and in relation with the weight increase.

Finally it is established that fruits reach the commercial maturity 65 days after blooming.

BIBLIOGRAFIA

- BAILEY, L. H. *The pruning manual*. New York, 1946.
- GOURLEY, J. H. *Text-book of pomology*. New York, 1922.
- GOURLEY, J. H. y F. S. HOWLETT. *Modern fruit production*. New York, 1941.
- GRÜNBERG, I. P. *Varietades de durazneros y ciruelos que se cultivan en el país*. Buenos Aires, 1944.
- HEDRICK, U. P. *Sistematic pomology*. New York, 1939.
- LEBER, A. M., *Varietades de frutales aconsejables para cultivar en el Delta de Buenos Aires*. Almanaque Min. Agric. Gan. Nac. Buenos Aires, 1951-52.
- RODRIGUES, A. *Os estudos de Filometría e de Carpometría na caracterização das plantas de interesse florestal ou frutífero*. Agronomía Lusitana. Portugal, 1945.
- *Filometría e Carpometría nas pomóideas e prunóideas*. Agronomía Lusitana. Portugal, 1943.