

UNIVERSIDAD NACIONAL DE LA PLATA

# REVISTA DE LA FACULTAD DE AGRONOMIA

(TERCERA EPOCA)

DIRECTOR AD-HONOREM : ENRIQUE C. CLOS

Tomo XXXVI La Plata (Prov. Buenos Aires), Diciembre de 1960 Entrega 2a

BIBLIOTECA de la FACULTAD

DE AGRONOMIA

ADICIONES A LA FAUNA ARGENTINA DE AFELINIDOS. IV \*

(HYMENOPTERA : CHALCIDOIDEA)

POR LUIS DE SANTIS

Publico la cuarta<sup>1</sup> nota de esta serie con el objeto principal de dar a conocer cinco nuevas adiciones<sup>2</sup> a la fauna argentina de afelínidos, lo que hace ascender ahora a 55 el número de especies que hasta el presente se han hallado en su territorio. Ello me da oportunidad de describir un nuevo género, dar a conocer el alotipo macho de (*Coccophagus*) *Heptacritus semiatratus*, establecer una nueva sinonimia y una nueva combinación y de rectificar un dato erróneo que figura en la segunda nota; en efecto, al estudiar allí la especie *Azotus perspicuosus* (Girault, 1916), señalé que establecía para la misma una nueva combinación, lo cual es inexacto; dicha combinación estaba ya asentada en la obra de E. O. Essig, 1931, *A. History of Entomology*, Edit. The Mac Millan Co., Nueva York, pág. 342, aparecida 22 años antes. Esta referencia tampoco ha sido tomada en consideración por Gahan (1942, *Proc. U. S. Nat. Mus.*, 92 :

(\*) Trabajo aprobado en las Sesiones Científicas de Zoología realizadas en San Miguel de Tucumán, del 6 al 11 de noviembre de 1960.

<sup>1</sup> La primera y la tercera parte de este trabajo aparecieron en *Notas del Museo de La Plata*, 13 Zool. (101) : 43-48 (1948) y 19 Zool. (172) : 101-106 (1957) y la segunda en la *Revista de la Facultad de Agronomía* 29 (1) : 73-84 [La Plata], ex Eva Perón, 1953.

<sup>2</sup> Las especies que son nuevas para la fauna argentina están señaladas con asterisco.

47), puesto que al anotar la sinonimia de *Azotus silvestrii* Compere, 1926, con dicha especie, expresa que es nueva para la ciencia, lo que es igualmente inexacto porque el dato también está consignado allí.

Los materiales correspondientes a las nuevas adiciones que aquí hago están incorporados a las colecciones del Museo de La Plata (M. L. P.) y Museo Argentino de Ciencias Naturales Bernardino Rivadavia, de Buenos Aires (M. B. A.).

#### Género **APHELINUS** Dalman

*Observaciones:* La bibliografía respectiva puede consultarse en mi *Estudio monográfico de los afelínidos de la República Argentina* (De Santis, 1948, *Rev. Mus. La Plata*, n. s., Zool., 5 : 100-102).

El hallazgo de un ejemplar de *A. semiflavus* entre los materiales colectados por la expedición que el Museo de La Plata enviara a la provincia de Tucumán en marzo de 1960, y que responde por completo a la descripción original de la misma, me ha hecho ver que mi determinación anterior de esa especie [véase De Santis, 1953 *Rev. Fac. Agron. La Plata* 29 : 75] no es correcta. Los ejemplares que estudiara en esa oportunidad se ajustan muy bien a las descripciones antiguas de *A. abdominalis* y creo que deben referirse a esa especie europea; utilizando las claves de Kurdjumov (1913, *Rev. Russe Ent.* 13 : 267-269) de las especies europeas del género, también se llega a *A. abdominalis*. Son idénticos a los ejemplares colectados por el doctor G. Kuschel en las islas Juan Fernández y que yo determinara (véase De Santis, 1955, *Rev. Chil. Ent.*, 4 : 171), también equivocadamente, como *A. jucundus* Gahan, 1924. Para salir de dudas, remití un ejemplar de esta última serie al Museo Británico, de Londres, solicitando una comparación con materiales europeos de la especie de Dalman; el trabajo fue realizado por el doctor R. D. Eady, del *Commonwealth Institute of Entomology*, quien me ha hecho saber que efectivamente, ese ejemplar es idéntico a los que figuran en la colección del Museo — incluyendo materiales clasificados por Walker — con el nombre de *A. abdominalis*; me aclara que no ha visto el tipo de esta última especie. Me hace notar, además, que la coloración de las patas es muy variable en dicha especie, y que en las series que poseen existen ejemplares que ofrecen los fémures y tibias posteriores, enteramente amarillos.

Aclaradas así las cosas, las tres especies que hasta el presente se han hallado en la República Argentina, podrán diferenciarse mejor con ayuda de la siguiente clave:

1. Alas anteriores con 4 a 6 filas de pestañas discales por debajo de la nervadura marginal y antes del speculum 2

Alas anteriores con una sola fila de pestañas discales limitando el speculum y unas pocas más inmediatamente por debajo de la nervadura marginal  
*A. mali* (Haldeman)

2. Alas anteriores normales, con pestañas marginales cortas y con unas 6 filas de abundantes pestañas discales antes del speculum. Cara, coxas anteriores, base del abdomen y parte del vientre, amarillos; fémures y tibias intermedios y posteriores, ennegrecidos en parte

*A. abdominalis* (Dalman)

Alas anteriores menos desarrolladas, estrechas y con largas pestañas marginales; disco con unas 4 filas ralas de pestañas antes del speculum. Cabeza y coxas, negras. Abdomen amarillo, ennegrecido lateralmente. Fémures anteriores y medios y todas las tibias, más o menos ennegrecidas.  
*A. semiflavus* Howard

#### ***Aphelinus abdominalis* (Dalman)**

*Entedon abdominalis* Dalman, 1820, *Svensk. Vet. Akad. Handl.*, 41 : 181, lám. 8, figs. 55-56.

*Aphelinus abdominalis* Thomson, 1876, *Skandinav. Hymenopt.*, 4 : 184.

**Distribución geográfica:** Buenos Aires.

**Biología:** Criada del pulgón verde de las hortalizas (*Myzus persicae* Sulz.).

**Observaciones:** Esta especie figura en mi segunda nota con el nombre de *A. semiflavus* y en mi trabajo sobre los calcidoideos de las islas Juan Fernández, con el de *A. jucundus*.

#### \* ***Aphelinus semiflavus* Howard**

*Aphelinus semiflavus* Howard, 1903, *Ent. News*, 19 : 366-367.

**Distribución geográfica:** Tucumán.

**Biología:** El ejemplar único estudiado, fue cazado con red sobre la vegetación. Los datos bibliográficos correspondientes a los estudios biológicos que se han realizado en otros países, pueden consultarse en la publicación mía que he citado en primer término en observaciones para la especie anterior.

*Observaciones:* Aclaro una vez más, que los ejemplares colectados por el doctor A. Turica en el Delta del Paraná y que yo clasificara como pertenecientes a esta especie deben referirse en realidad, a *A. abdominalis*.

*Material estudiado:* 1 ♀ San Javier (provincia de Tucumán), 13-III-1960, Exp. Mus. La Plata, leg. M. L. P.

#### *Centroдора perkinsi* (Waterston)

*Paraphelinus perkinsi* Waterston, 1917, *Bull. Ent. Res.*, 8 : 54.

*Centroдора perkinsi* Thompson, 1944, *A catalogue of the parasites and predators of insects pests*, (1) 3 : 109.

*Centroдора bella* De Santis, 1953, *Rev. Fac. Agron. La Plata*, 29 : 80, *synon. nov.*

*Observaciones:* Estoy convencido ahora de que la especie *C. bella* debe pasar a la sinonimia de *C. perkinsi*; después de estudiar la serie tipo, he examinado otros ejemplares colectados en La Plata y Cazón (provincia de Buenos Aires), que presentan 10 pestañas en el escudo del mesonoto distribuídas exactamente como en la especie de Waterston; más todavía, en esta misma serie existe un ejemplar que posee nada más que 9. En algunos ejemplares hembra, la maza es claramente más corta que el escapo, pero en otros es subigual. En todos los ejemplares examinados, montados en preparaciones al bálsamo del Canadá, ésta aparece como más clara que el resto de las antenas.

Debo advertir que en la clave preparada para ayudar al reconocimiento de las especies hasta entonces conocidas, Waterston (1917) dice textualmente al referirse a esta especie: "8 (7) — Club distinctly shorter than pedicel..."; esto constituye evidentemente un "lapsus calami" por "maza claramente más corta que el escapo", como se deduce de la descripción y del examen de la figura que acompaña.

Esta especie, descubierta en la Guayana Inglesa, también ha sido hallada recientemente en el Uruguay [véase Parker, Berry y Silveira Guido, 1953, *Rev. Asoc. Ings. Agrs. Uruguay*, (92) : 62, 83; sep.], donde parasita los desoves de un ortóptero; en la Guayana ha sido criada de huevos del homóptero cercópido *Tomaspis cardmoyi* Kershaw.

\* **Centrodora merceti** Mercet (Novicky, MS.)

*Centrodora australiensis* García Mercet, 1921 (nec Girault, 1913), *R. Soc. Esp. Hist. Nat.*, tomo 50º Aniv. : 302.

*Centrodora merceti* García Mercet, 1930, *Rev. Biol. Forest. Limnol.*, (B) 2 (2) : 59; García Mercet, 1930, *Eos, Rev. Esp. Ent.*, 6 : 290, 294.

*Distribución geográfica*: Capital Federal.

*Biología*: Desconocida.

*Material estudiado*: 1 ♀ Capital Federal, 30-XI-1912, A. Zotta, leg. M. B. A.

\* **Marietta costalimai** Gomes

*Marietta costalimai* Gomes, 1941, *Bol. Escol. Nac. Agron.*, (2) art. 1 : 15; Gomes, 1942, *Rodriguesia*, 6 (15) : 54.

*Distribución geográfica*: Jujuy.

*Biología*: Criada por el ingeniero agrónomo R. G. Mallo de la cochinilla negra circular (*Chrysomphalus ficus* Ashm.).

*Material estudiado*: 5 ♀♀ y 4 ♂♂ Los Piquetes (provincia de Jujuy), 17-V-1960, Mallo, leg. M. L. P.

Género **HEPTACRITUS** nov.

*Hembra*: Como en *Coccophagus* Westwood, 1833, excepto las antenas, que están formadas por 7 artejos: escapo, pedicelo, funículo de 3 artejos y maza biarticulada; el artejo apical presenta sobre una cara sensorias longitudinales en dos series y sobre la otra en serie única, tal como se ve en las figuras 1 y 2. Longitudes de las nervaduras sub-marginal, marginal, post-marginal y estigmática, en la relación siguiente: 31 : 24 : 2,5 : 3,5.

Para otros caracteres véase la descripción del genotipo.

*Macho*: Parecido a la hembra.

*Genotipo*: (*Coccophagus*) *Heptacritus semiatratus* (De Santis, 1947).

*Distribución geográfica*: República Argentina y Paraguay.

*Biología*: La única especie que incluye parasita homópteros coccídeos de los géneros *Coccus* y *Pulvinaria*.

**Observaciones:** Si *Coccophagus inkermani* Girault, 1926, de Australia, realmente presenta maza biarticulada [véase Compere, 1931, *Proc. U. S. Nat. Mus.*, 78 (7) : 51] también tendrá que transferirse a este nuevo género.

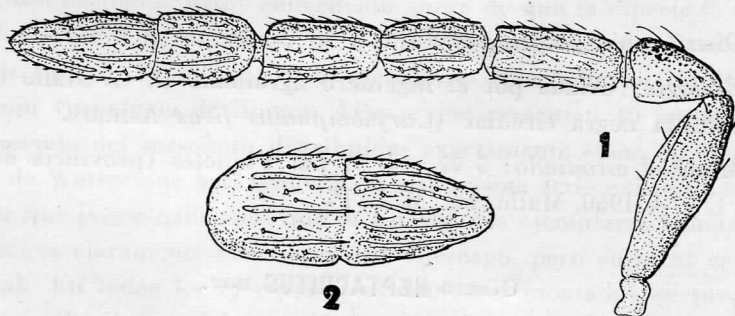
\* **Heptacritus semiatratus** (De Santis), conj. nov.

(Figs. 1 y 2)

*Coccophagus semiatratus* De Santis, 1947, *Rev. Soc. Ent. Arg.*, 13 : 287.

**Macho:** Antenas conformadas tal como se ve en la figura 1. Pestañas marginales mayores de las alas anteriores relativamente más largas.

Longitud del cuerpo: 0,92 mm.



Figs. 1 y 2. — *Heptacritus semiatratus* (De Santis) : 1, Antena del macho  
2, Maza de la antena de la hembra. (De Santis, del.)

**Distribución geográfica:** Buenos Aires.

**Biología:** Los ejemplares estudiados en esta ocasión, los crié de muestras de la cochinilla *Pulvinaria argentina* Leon., que colectamos con el doctor E. H. Rapoport en los alrededores de la ciudad de Bahía Blanca sobre plantas de *Lycium* sp., conjuntamente con los afelinidos *Coccophagus caridei* (Brèthes, 1918) y *Ablerus ciliatus* De Santis, 1948, y los encírtidos *Aphycus niger* Brèthes, 1918 y *Gahaniella californica* Timberlake, 1926. La determinación de la cochinilla la efectuó la profesora Esmenia Tapia.

En el Paraguay parasita la cochinilla blanda del naranjo (*Coccus hesperidum* L.).

**Observaciones:** El alotipo presenta una pestaña supernumeraria en el escudete, al lado de la pestaña izquierda del primer par.

**Material estudiado:** 1 ♂ alotipo y 5 ♀♀ Bahía Blanca (provincia de Buenos Aires), 23-IV y 8-XII-1960, Rapoport y De Santis, leg. M. L. P. Tipo n° ZA-149. También he revisado el holotipo.

\* *Aneristus pallidiceps* Compere

*Aneristus pallidiceps* Compere, 1939, *Univ. Calif. Publ. Ent.*, 7 : 88.

**Distribución geográfica:** Entre Ríos.

**Biología:** El ejemplar único estudiado lo crié de muestras de la cochinilla del tala (*Akermes brumeri* Ckll.) que colectamos con el entomólogo M. A. Rosillo en el Parque San Martín de Paraná; la determinación de la cochinilla la efectuó el ingeniero agrónomo C. A. Lizer y Trelles.

Los ejemplares brasileños estudiados por Compere se obtuvieron en cambio, de la cochinilla negra del olivo (*Saissetia oleae* Bern.). Estos materiales fueron criados en el Insectario de Riverside, en California, y aprovechados por Flanders para efectuar algunas observaciones biológicas que fueron publicadas por Compere acompañando la descripción original.

**Observaciones:** La descripción original de Compere, efectuada sobre 4 ejemplares hembra colectados en el Brasil, es breve pero ilustrada y suficiente como para reconocer esta especie. Se diferencia fácilmente de *A. coccidis* Blanchard, 1942, descubierta también en Entre Ríos, por el número y disposición de las manchas que se observan en las alas anteriores.

Diré de paso, que *A. coccidis*, que parasita la cochinilla blanda del naranjo en Entre Ríos, también ha sido hallada en la ciudad de San Miguel de Tucumán, donde ataca la cochinilla del Delta (*Lecanium deltae* Liz.), según un material que me ha entregado para su estudio el ingeniero agrónomo A. L. Terán, y en la provincia de Buenos Aires; en la ex colección Brèthes, conservada en el Museo de Buenos Aires, he hallado 1 ♀ que lleva las siguientes indicaciones: San Isidro, II-1919, Brèthes, leg.

**Material estudiado:** 1 ♀ Paraná (provincia de Entre Ríos), 4-VIII-1957, Rosillo y De Santis, leg. M. L. P.

**Resumen.** — En la cuarta parte de este trabajo el autor señala cinco especies que son nuevas para la fauna argentina. También describe el nuevo género *Heptacritus* establecido para *Coccophagus semiatratus* De Santis, 1947; establece la nueva sinonimia de *Centrodora bella* De Santis, 1953, con *C. perkinsi* (Waterston, 1917) y agrega otras observaciones originales sobre las especies estudiadas.

Los materiales estudiados están incorporados a las colecciones de los Museos de La Plata y Buenos Aires.

**Summary.** — *Additions to the Argentine Fauna of Aphelinids. IV. (Hymenoptera; : Chalcidoidea).* — In part IV of this paper the author notices as new for the Argentine fauna, five species. Also, he describes the new genus *Heptacritus* established for *Coccophagus semiatratus* De Santis, 1947; points out the new synonymy of *Centrodora bella* De Santis, 1953, with *C. perkinsi* (Waterston, 1917), and adds other original observations on the species studied.

All the documentary specimens treated are deposited in the collections of the Museums at La Plata and Buenos Aires.