

LAS ESPECIES ARGENTINAS DEL GENERO « LEPTOGASTROTHRIPS »

(THYSANOPTERA : TUBULIFERA)

POR LUIS DE SANTIS

Según lo han puntualizado ya diversos autores, los tisanópteros tubulíferos del género *Leptogastrothrips* Trybom, 1912, son mímicos de las hormigas, con las cuales suelen vivir, constituyendo a veces asociaciones cuya verdadera naturaleza se desconoce todavía. Tal como lo hacen otros insectos mirmecófilos, tratan de ganar la apariencia general de los formícidos, imitando no sólo la forma y color, sino también el comportamiento, y en verdad que lo han logrado bastante bien, puesto que se trata de insectos ápteros, con un pterotórax muy estrecho, que presenta una elevación central en el metanoto, más o menos pronunciada; la cabeza y el abdomen son más anchos y este último puede doblarse sobre el dorso, como he tenido oportunidad de observarlo en *L. graminis*, asemejándose así al gáster de una hormiga; finalmente, consiguen la apariencia del abdomen peciolado del modelo gracias a la banda curva transversal de color blanco que se observa en el primer segmento, abarcando a veces las regiones laterales del segundo. Su principal alimento parece constituirlo los esporos de diversas especies de hongos.

La notable contribución de E. K. Hartwig, *Taxonomic studies of South Africa Thysanoptera including genitalia, statistic and a revision of Trybom's types*, que cito en el lugar correspondiente, merece especial mención cuando se estudian las especies de este género. Hartwig ha dejado establecido que el género *Oedaleothrips* Hood, 1916, con sus sinónimos *Myrmecothrips* Watson, 1920; *Myrmecothrips* Priesner, 1926 (*nec* Watson, 1920) y *Formicothrips*

Priesner, 1927, deben ser considerados, a su vez, como sinónimos de *Leptogastrothrips*.

De la República Argentina se conocía hasta el presente una sola especie, *L. walteri*, de Buenos Aires, a la que hay que agregar ahora *L. graminis*, hallada en Entre Ríos y La Pampa, y las nuevas especies *L. hoodi* y *L. pampicola*, de Buenos Aires y La Pampa respectivamente, cuyas descripciones van más adelante. Los materiales correspondientes a estas tres últimas especies estudiadas por mí están incorporados a las colecciones del Museo de La Plata, en cuyos talleres han sido tomadas las fotografías que acompaño. La descripción de las nuevas especies la he efectuado sobre ejemplares montados en preparaciones microscópicas al bálsamo del Canadá.

Para ayudar al reconocimiento de todas estas formas argentinas he preparado la siguiente clave dicotómica:

- 1 Cuerpo de color castaño oscuro, casi negro en la cabeza y abdomen. Tórax, patas y los tres primeros artejos de las antenas, castaño amarillento o amarillento, ennegrecido en partes 2
 - Cuerpo de color amarillento, más oscuro en la cabeza y en los cuatro últimos segmentos abdominales y más claro en el tercer artejo de las antenas y en los tarsos. Ojos, ápice del rostro, los tres últimos artejos de las antenas, bordes posterior y laterales del metanoto y anterior del segundo urotergito, un par de manchas laterales en los segmentos abdominales cuarto a octavo y ápice del tubo, de color castaño oscuro, casi negro. Quinto artejo de las antenas también de color castaño oscuro pero aclarado hacia la base. Areas estigmáticas del masotórax, el primer urotergito y un par de manchas laterales posteriores, irregulares, en los urotergitos segundo a quinto, de color blanco *L. pampicola*, sp. nov.
- 2 Abdomen con un par de manchas blancas, laterales, en los segmentos abdominales tercero a quinto o en el quinto solamente. Tercer artejo de las antenas mucho más claro que los dos primeros. Metanoto con reticulación longitudinal o concéntrica alrededor de la elevación central 3
 - Abdomen sin manchas blancas laterales en los segmentos abdominales tercero a quinto. Tercer artejo de las antenas apenas más claro o del mismo color que los dos primeros. Metanoto con reticulación poligonal *L. hoodi*, sp. nov.
 - Abdomen con un par de manchas blancas, laterales, en el quinto segmento solamente, excepcionalmente sin tales manchas. Protórax algo más oscuro que el pterotórax. Metanoto con reticulación más bien longitudinal *L. graminis* (Hood)
 - Abdomen con un par de manchas blancas, laterales, en los segmentos tercero a quinto. Tórax uniformemente castaño amarillento. Metanoto con reticulación concéntrica alrededor de la elevación central *L. walteri* (Watson)

PHLAEOTHRIPIDAE

Leptogastrothrips walteri (Watson)

- Oedaleothrips walteri* Watson, 1933, *Flor. Ent.*, XVII, pp. 48-49, 64;
Hood, 1936, *Rev. Ent. Brasil*, VI, p. 264; De Santis, 1941, *Anuario Rural Prov. Bs. As.*, IX, p. 152.
Leptogastrothrips walteri Hartwig, 1952, *Un. S. Afr. Dept. Agric. Ent. Mem.*, II, pp. 427, 437.

Distribución geográfica. — Buenos Aires.

Biología. — Hallada sobre huevos de un insecto en una planta de *Acacia Farnesiana* Willd.

Observaciones. — No conozco esta especie; los datos que doy en la clave han sido tomados de la descripción original.

Leptogastrothrips graminis (Hood)

(Lám., fig. 1)

- Oedaleothrips graminis* Hood, 1936, *Rev. Ent. Brasil*, VI, p. 265.
Leptogastrothrips graminis Hartwig, 1952, *Un. S. Afr. Dept. Agric. Ent. Mem.*, II, pp. 427-439.

Distribución geográfica. — La Pampa y Entre Ríos. Hasta ahora sólo se la conocía de Las Antillas.

Biología. — Desconocida. Los ejemplares estudiados, lo mismo que los de la serie tipo, fueron coleccionados con red sobre la vegetación herbácea.

Observaciones. — Hartwig ha señalado la posibilidad de que esta especie sea en realidad un sinónimo del genotipo, es decir, de *L. reuteri* Trybom, 1912, de Sudáfrica.

El ejemplar coleccionado en Paraná, un macho, no presenta manchas blancas en el quinto segmento abdominal, pero a esta diferencia no puede concedérsele mayor significación después del estudio efectuado por Hartwig sobre *L. reuteri*.

Material estudiado. — 1 ♂ Paraná (Provincia de Entre Ríos), 6-VIII-1957, Cano, Rosillo y De Santis, leg.; 1 ♀ Santa Rosa, 26-I-1958; 6 ♀♀ y 3 ♂♂ Toay, 30-I-1958, y 1 ♀ Valle del Tigre (Provincia de La Pampa), 1-II-1958, Cano, Magariños y De Santis, leg.

Leptogastrothrips hoodi, sp. nov.

(Lám., fig. 2)

Hembra. — Castaño oscuro, casi negro en la cabeza y abdomen, y algo brillante. Artejos antenales cuarto a octavo y tibias medias y posteriores, también de color castaño oscuro, pero menos intenso. Los tres primeros artejos de las antenas, tórax y patas, de color castaño amarillento, más o menos ennegrecido en partes. Tarsos anteriores y ojos, amarillentos. Primer urotergito con una estrecha banda transversal de color blanco, que también abarca las regiones laterales del segundo segmento. Pestañas mayores hialinas o apenas ennegrecidas.

Frente, vértice, base de la cabeza y metanoto, con reticulación poligonal; pronoto con reticulación longitudinal en las márgenes laterales, y transversal en el borde posterior; mesonoto con reticulación poligonal transversal; urotergitos segundo y noveno subreticulados.

Pestañas mayores de la cabeza, del protórax y del metanoto, mazudas; también se observan pestañas mazudas en los tres primeros artejos de las antenas, en las patas y en el abdomen. Longitud de las pestañas del par anterior del vértice, 0,044; de las post-oculares, 0,028; separación entre ellas, 0,265; otras pestañas de la cabeza cortas; longitud de las pestañas ántero-marginales, ántero-angulares, de las póstero-marginales externas, de las epimerales, coxales y del metanoto, 0,032, aproximadamente; medio-laterales muy cortas y puntiagudas; longitud de las pestañas anales mayores, que también son puntiagudas, 0,092.

Cabeza ligeramente elevada en el dorso; longitud, 0,477; anchura máxima, a la altura de los ojos, 0,297; relación, 1,6; proyección más allá de la línea anterior de los ojos, 0,043; estos últimos son poco salientes y miden 0,084 de longitud; mejillas aserradas, paralelas en los dos tercios anteriores y luego convergentes hacia la base, cuya anchura es de 0,223; longitud del rostro, 0,180, llega hasta la línea media del pronoto; longitud total de las antenas, 0,721; tercero a quinto artejos con dos conos sensoriales; sexto con uno. Dimensiones de cada uno de los artejos:

	Longitud máxima	Anchura máxima
I	0,060	0,044
II	0,068	0,036
III	0,133	0,010
IV	0,090	0,040
V	0,088	0,036
VI	0,076	0,034
VII	0,048	0,028
VIII	0,048	0,018

Longitud del pronoto, 0,239; anchura, incluyendo las coxas, 0,429; anchura del pterotórax, 0,339; diente tarsal corto y fuerte.

Dorso del abdomen con un par de surcos longitudinales que se extienden del segundo al octavo urotergito; anchura máxima del abdomen, a la altura del quinto segmento, 0,512; longitud del tubo, 0,180; anchura en la base, 0,127; relación, 1,4; anchura en el ápice, 0,066; lados casi rectos.

Longitud del cuerpo, 2,8.

Macho. — Se distingue de la hembra principalmente por los genitales y por la conformación de las patas anteriores, que presentan fémures abultados y el diente tarsal mucho más desarrollado.

Longitud del cuerpo, 2.

Variaciones. — En la pequeña serie examinada se observan en el tamaño, y sobre todo en la coloración; un ejemplar se presenta aclarecido en la base de la cabeza y en los segmentos abdominales segundo a cuarto; por el contrario, otros ofrecen los tres primeros artejos de las antenas más ennegrecidos que en el holotipo.

Biología. — Desconocida. Todos los ejemplares estudiados fueron cazados con red sobre la vegetación herbácea.

Distribución geográfica. — Bs. Aires. Localidad tipo: La Plata.

Observaciones. — Siguiendo la clave de Hartwig (*loc. cit.*, pp. 437-438), esta nueva especie tiene que ubicarse cerca de *L. aeneus* (Hood, 1937), del Perú, distinguiéndose principalmente por la coloración y quetotaxia. De *L. uzeli* (Hood, 1951), de Europa, se distingue también por la coloración, y además por la conformación de la cabeza.

Está dedicada al insigne entomólogo norteamericano profesor doctor J. Douglas Hood, el especialista que más ha contribuido al conocimiento de los tisanópteros neotropicales.

Material estudiado. — 1 ♀ holotipo, 1 ♂ alotipo y 3 ♀♀ y 1 ♂ paratipos, La Plata (Provincia de Buenos Aires), II-1954; IV-1954; 30-IV-1952 y III-1954, Balcedo, leg. Tipo n° ZA-118.

Leptogastrothrips pampicola, sp. nov.

(Lám., fig. 3)

Hembra. — Amarillento, más oscuro en la cabeza, en los cuatro últimos segmentos abdominales y en el tubo y más claro en el tercer artejo de las antenas y en los tarsos, con pigmentación hipodermal de color rojizo en los segmentos abdominales segundo a quinto. Ojos, ápice del rostro, los tres últimos artejos de las antenas, bordes posterior y laterales del metanoto y anterior del segundo urotergito, un par de manchas laterales en los segmentos abdominales cuarto a octavo, y ápice del tubo de color castaño oscuro, casi negro. Quinto artejo de las antenas también de color castaño oscuro, pero aclarado hacia la base. Areas estigmáticas del mesotórax, el primer urotergito y un par de manchas laterales posteriores, irregulares, en los urotergitos segundo a quinto, de color blanco. Pestañas mayores casi hialinas.

Vértice, mejillas, base de la cabeza, regiones laterales del mesonoto, metanoto, los tres primeros urotergitos y tubo, con reticulación poligonal irregular; pronoto con líneas estructurales laterales y posteriores, poco perceptibles. Casi liso en el resto.

Longitud de las pestañas del par anterior del vértice, 0,040; del par posterior, 0,032; de las pestañas post-oculares, 0,030; distancia que las separa, 0,241; distancia al borde de los ojos, 0,028; longitud de las pestañas ántero-angulares, ántero-marginales y póstero-marginales externas, 0,026; de las epimerales, 0,030; de las coxales, 0,036; pestañas póstero-marginales internas y medio-laterales muy cortas y puntiagudas; longitud de las pestañas del par central del mesonoto, 0,021; de las pestañas dorsales centrales del noveno segmento abdominal, 0,092; de las laterales, 0,108; de las anales, 0,116. Todas las pestañas mayores, de las que se han dado medidas absolutas, son mazudas, con la sola excepción de las anales, que se aguzan hacia el ápice y son casi puntiagudas. También ofrecen pestañas capitadas los dos primeros artejos de las antenas y las mejillas.

Longitud de la cabeza, 0,426; anchura máxima, a la altura de los ojos, 0,278; relación, 1,53; anchura en la base, 0,241; proyección más allá de la línea anterior de los ojos, 0,052; mejillas ligeramente convergentes hacia la base; longitud del rostro, 0,164, llega hasta la línea media del protórax; longitud de los ojos, 0,104; anchura, 0,064; longitud total de las antenas, 0,546; tercero a quin-

to artejos de las antenas con dos pequeños conos sensoriales; sexto también con dos, pero el externo es muy pequeño. Dimensiones de cada artejo:

	Longitud máxima	Anchura máxima
I	0,048	0,052
II	0,064	0,038
III	0,124	0,038
IV	0,084	0,040
V	0,068	0,038
VI	0,068	0,036
VII	0,048	0,030
VIII	0,042	0,020

Longitud del protórax, 0,208; anchura máxima, incluyendo las coxas, 0,352; apodema mediano presente; anchura máxima del meso-metatórax, 0,328; metanoto poco prominente. Tarsos anteriores dentados.

Anchura máxima del abdomen, a la altura del quinto segmento, 0,500; longitud del tubo, 0,184; anchura en la base, 0,102; relación 1,8; anchura en el ápice, 0,054, con lados casi rectos.

Longitud del cuerpo, 2,7.

Macho. — Se distingue fácilmente de la hembra por los genitales y por presentar las patas anteriores con fémures abultados y el diente tarsal mucho más desarrollado.

Longitud del cuerpo, 2,5.

Variaciones. — Las más aparentes son las que se refieren a tamaño y al color del cuerpo; algunos ejemplares aparecen más oscuros que en el holotipo, las manchas blancas abdominales pueden desaparecer en algunos segmentos y el cuarto artejo de las antenas puede presentarse más o menos ennegrecido en el ápice.

Biología. — Desconocida. Los ejemplares estudiados fueron capturados con red sobre la vegetación.

Distribución geográfica. — La Pampa. Localidad tipo: Parque Luro.

Observaciones. — Esta nueva especie tiene que ser comparada con *L. bradleyi* (Hood, 1937) y *L. yosemitae* (Moulton, 1929), ambas de Norteamérica, distinguiéndose por la coloración; además se separa de la primera por las estructuras del metanoto y por detalles de la quetotaxia, y de *L. yosemitae* por la presencia del apodema mediano en el protórax.

Material estudiado. — 1 ♀ holotipo y 2 ♀♀ y 1 ♂ paratipos, Parque Luro, 3-II-1958; 1 ♂ alotipo y 5 ♀♀ y 1 ♂ paratipos, Valle del Tigre, 1-II-1958, y 1 ♀ paratipo. Potrillo Oscuro (Provincia de La Pampa), 25-1-1958; Cano, Magariños y De Santis, leg. Tipo n° ZA-124.

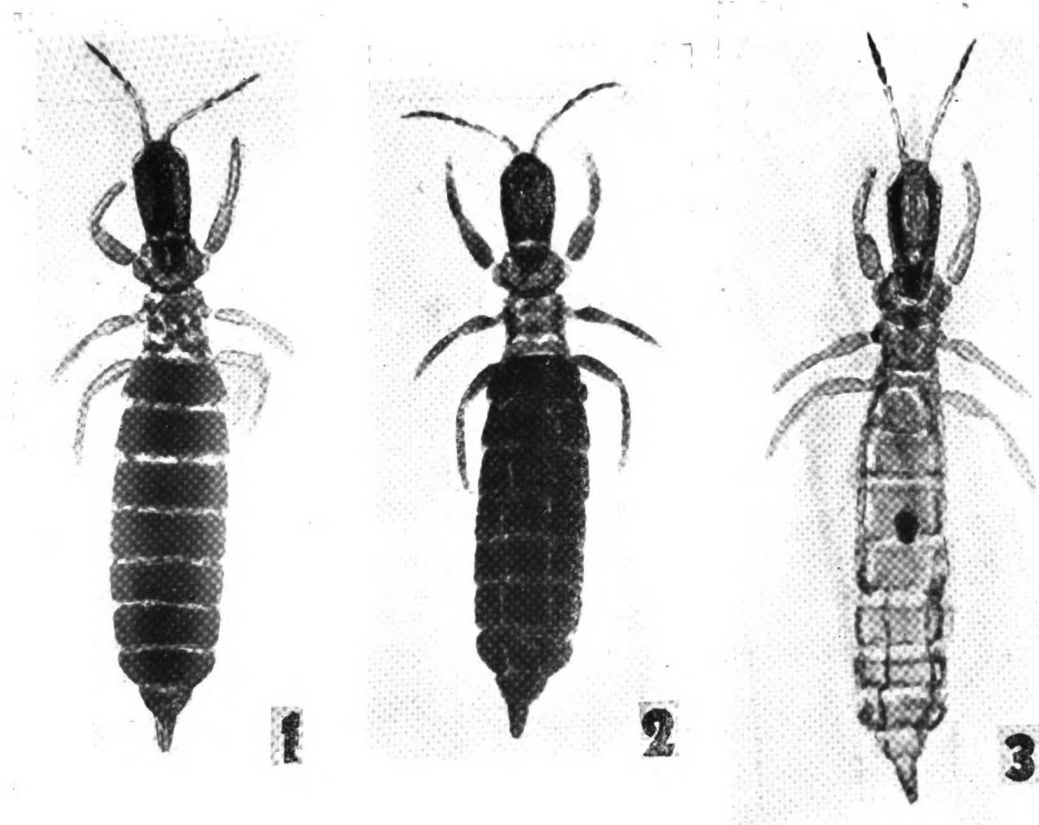
Summary. — This paper contains descriptions of two new species, *Leptogastrothrips hoodi* and *L. pampicola*, together with notes on *L. graminis* (Hood, 1936) which is noticed as new for this country, and *L. walteri* (Watson, 1933). A key for the separation of the species is given.

Types of the new species and all the documentary specimens treated are deposited in the collections of the Museum at La Plata.

La Plata, 14 de marzo de 1958.

Leplogastrophys

LÁMINA



Figs. 1 a 3. - 1, *Leplogastrophys graminis* (Hood), ♀; 2, *L. hoodi* De Santis, ♀; 3 *L. pampicola* De Santis, ♀.
Aumentos: 1 y 3, X 29, y 2, X 28