

REVISTA DE LA FACULTAD DE AGRONOMÍA

(TERCERA ÉPOCA)

TRES ÁCAROS DAÑINOS PARA LOS CULTIVOS ARGENTINOS

POR EVERARD E. BLANCHARD (*)

(CON TRES FIGURAS EN EL TEXTO)

El estudio sistemático de los tetraníquidos que perjudican los cultivos en la República Argentina, no ha recibido la atención que le corresponde por la importancia de los daños que puedan ocasionar este grupo de ácaros. Por consiguiente, creo oportuno dar a conocer la descripción de tres especies nuevas, todas dañinas, directa o indirectamente, para nuestros cultivos.

La primera especie es el «ácaro de la lepra», de interés especial en estos momentos debido a los descubrimientos recientes del estudioso fitopatólogo, ingeniero agrónomo Mariano J. Frezzi, que comprueban su acción positiva en la diseminación del virus de la lepra de los *Citrus*. La segunda especie es también plaga de los *Citrus*, y la tercera, es enemiga de primera magnitud en los cultivos de «tártago» en la provincia de Tucumán. Aprovecho esta oportunidad para agradecer tanto al precitado fitopatólogo, como también a los ingenieros Enrique F. Schultz, de la Estación Experimental de Tucumán, y Aldo Vergani, del Insectario de la Dirección de Sanidad Vegetal del Ministerio de Agricultura de la Nación en Bella Vista (Corrientes), por el valioso material proporcionado, como por el aporte de datos importantes sobre la biología y difusión de estas plagas.

Tenuipalpus pseudocuneatus. n. sp.

Hembra. — Color rojo vivo en vida, tornándose verdoso o amarillento en líquido preservativo y en los preparados embalsamados. Dorso provisto de 24 apéndices que nacen de pequeños tubérculos.

(*) Entomólogo del Ministerio de Agricultura de la Nación (Dirección de Sanidad Vegetal, División de Zoología agrícola, Buenos Aires).

Los 18 apéndices marginales son serrados y subiguales (0,007) ⁽¹⁾ y se hallan colocados en los siguientes puntos: uno a cada lado de la base del rostro; uno cerca del ángulo antero-externo del céfalotorax y separado del ojo anterior por una distancia subigual al diámetro de éste; otro a igual distancia del ojo posterior; uno en el ángulo antero-externo del abdomen, apenas posterior a la sutura; uno poco anterior a la

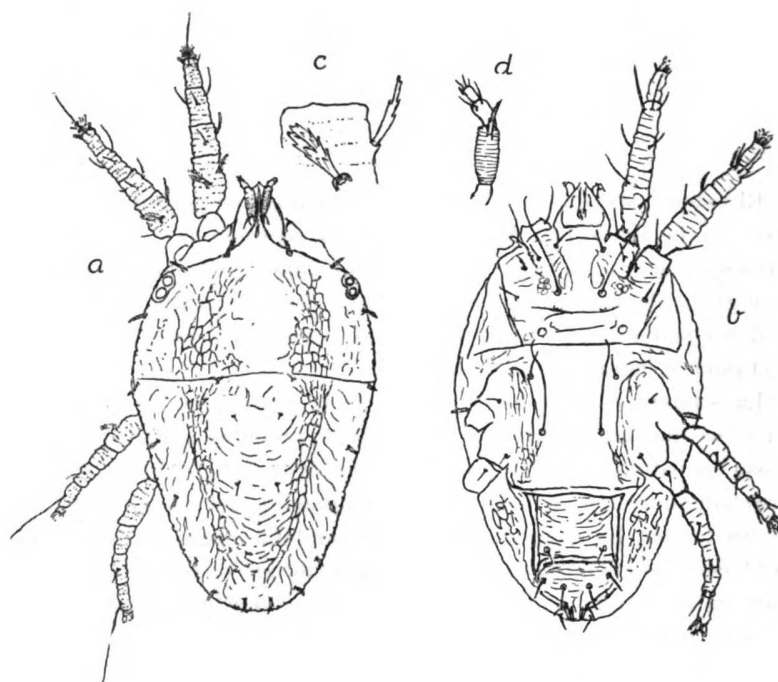


Fig. 1. — *Tenuipalpus pseudocuneatus*, n. sp. : a, hembra adulta, aspecto dorsal; b, ídem aspecto ventral; c, ápice dorsal del fémur I; d, palpo, aspecto dorsal

coxa posterior; otro posterior a la coxa y separado de la segunda postsutural por una distancia apenas mayor a la que separa los dos primeros postsuturales; y finalmente un grupo de 3 equidistantes a cada lado del mediano sobre la margen posterior, el anterior separado del tercer postsutural por más de 2 veces la distancia entre el cuarto y quinto postsutural. Céfalotorax sin cerdas discales. Abdomen con 3 pares de cerdas subserradas submedianas (0,004); el primero muy cerca de la sutura y equidistantes con los primeros marginales post-

(¹) Las medidas en milímetros.

suturales; el segundo par aproximadas y un poco anterior a la línea entre los segundos margino-postsuturales; los apéndices del tercer par aun más aproximados que los del segundo y colocados anterior a la línea entre el tercer par de margino-postsuturales. Cutícula dorsal irregular, débilmente microgranulosa; los bordes escabrosos y el disco con un par de fajas longitudinales submedianas casi completas de reticulación irregular, que se convergen hacia los dos extremos desde la sutura, donde alcanzan su mayor separación.

Superficie ventral con 30 cerdas simples: 2 en cada placa precoxal de las patas I y II que miden de 0,017-0,021; un par submediano de cerdas muy largas (0,087) colocadas a mitad de la distancia entre la sutura ventral y la base del rostro; una fina en el ángulo pósterointerno de cada placa precoxal de las patas III y IV; un par de cerdas más largas (0,014) submedianas postsuturales y un segundo par de submedianas muy largas postsuturales (0,087) colocadas entre las patas III y IV y que llegan hasta un punto anterior a la sutura; una en cada ángulo posterior de la placa ventral; 4 en hilera arqueada cerca del borde posterior de la placa anal, y 2 pares posteriores al par mediano de la precitada hilera. Cutícula ventral más o menos lisa en el tercer mediano, anterior a la placa ventral; a cada lado de esta zona se observan reticulaciones irregulares y estrias longitudinales.

Patas con imbricaciones transversales anchas e irregulares. Coxas del I y II con una cerda larga simple (0,029) ventral en el ángulo antero-apical. Coxa III con una cerda gruesa serrada ventral (0,014) cerca del ángulo ántero-apical. Tarsos anteriores con 2 pares de uñas bien separadas; el oniquio con 12 pelos táctiles capitados, los 6 internos visiblemente más cortos que los externos. Borde apical del tarso con 2 apéndices serrados ventrales; un apéndice cilíndrico posterior; una cerda larga mediana dorsal, y otra más corta, anterior. Palpos con el II (0,015) 2 veces el III, transversalmente microestriado y con apéndice dorsal serrado 2/3 del largo del segmento cerca de su ápice; III con dos cerdas arqueadas dorsales en la mitad de su largo; IV termina en broche de cerditas tan largas como el segmento.

Largo de las patas :

	I	II	III	IV
Coxa	0,017	0,016	0,014	0,017
Fémur.....	0,036	0,030	0,026	0,034
Patela	0,018	0,017	0,016	0,017
Tibia	0,020	0,020	0,018	0,021
Tarso.....	0,020	0,019	0,018	0,021

Largo : 0,255 × 0,153.

Cotipos : En la colección del autor.

Habitat : Especie común en las provincias de Entre Ríos, Corrientes y Santa Fe.

Observaciones. — De acuerdo con las investigaciones del ingeniero agrónomo Mariano J. Frezzi, este ácaro es el agente diseminador del virus de la « lepra » de los *Citrus* en Corrientes. Actualmente el ingeniero agrónomo Aldo Vergani investiga la biología de esta especie en el Insectario del Ministerio de Agricultura en Bella Vista (Corrientes). Es común observar los pequeños ácaros rojos en la cáscara de naranjas y mandarinas y especialmente cuando éstas presentan « sarna » o suberizaciones en los tejidos del epicarpio.

Anychus verganii, n. sp.

Hembra. — Color amarillo cítrico subocráceo en preparados microscópicos. Ojos completamente translucidos. Cutícula dorsal microestriada y provista de 26 apéndices serrados y ensanchados apicalmente. Los 18 apéndices marginales en general más largos que los 8 discuales y colocados en los puntos siguientes : uno (0,030) a cada lado del rostro ; uno corto (0,012) anterior al ojo y separado de éste por casi dos veces el diámetro ocular ; uno, tan o más largo que el primero marginal, posterior al ojo y separado de éste por 2 veces la distancia entre el ojo y el segundo apéndice marginal ; uno largo (0,035) anterior a la coxa III ; uno corto (0,020) entre las coxas III y IV ; uno más largo (0,031) y separado del octavo por 1 1/2 veces la distancia entre éste y el noveno ; el séptimo apéndice colocado debajo y apenas anterior al octavo y es subigual al largo de éste (0,032) ; último apéndice (noveno), subigual al anterior. Apéndices discuales cortos (0,012), subiguales y más ensanchados (espatulados) que los marginales : cuatro en hilera transversal, débilmente arqueada posteriormente, cerca y posterior a la sutura, ésta débilmente marcada, de los cuales el par mediano se hallan visiblemente aproximados ; un par, bien separados, un poco posterior a los estigmas ; y otro par de apéndices más aproximados en el 1/3 posterior del dorso. Cutícula ventral también finamente microestriada y con cerdas simples colocadas en los puntos siguientes : un par en el 1/3 distal de cada placa precoxal (0,041) ; un par submediana (0,033) entre las bases de las primeras placas precoxales ; cuatro pares submedianas posteriores a éstos

(0,033), los dos últimos con las cerdas más aproximadas y el par posterior contiguo con el borde anterior del órgano genital; otro par se encuentra a cada lado de este último y ocho cerdas adicionales distribuidas en el ápice ventral (véase dibujo para el *Anychus schultzi*,

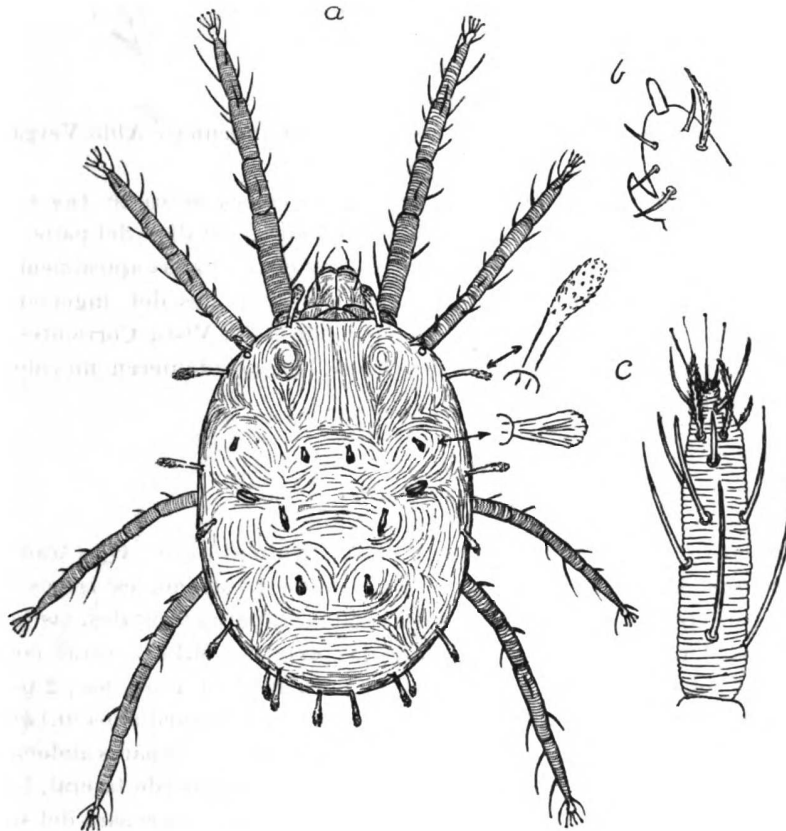


Fig. 2. — *Anychus verganii*, n. sp. : a, hembra adulta, aspecto dorsal; b, ápice del palpo aspecto ventral; c, tarso I, aspecto ventral

fig. 3, d). Todas las coxas con cerda ventral ántero-subapical. Fémures I y II con la cerda dorsal y las 2 del canto interno, débil pero visiblemente puntosas, subserradas; fémures III y IV sólo con la cerda dorsal gruesa y puntosa como también son las cerdas dorsales de las patelas y tibias de los cuatro pares de patas.

Largo de las patas :

	I	II	III	IV
Coxa	0,025	0,025	0,025	0,028
Fémur.....	0,112	0,080	0,067	0,096
Patela.....	0,051	0,044	0,038	0,045
Tibia.....	0,060	0,044	0,054	0,073
Tarso.....	0,060	0,054	0,064	0,073

Largo del cuerpo : 0,435 × 0,288 mm.

Cotipos : En la colección del autor.

Habitat : Bella Vista, Corrientes, III-1939, ingeniero Aldo Vergani, leg.

Observaciones. — Esta nueva especie se coloca cerca de *Anychus clarki* McGregor, de la cual se distingue por los detalles del palpo y por los apéndices marginales visiblemente ensanchados apicalmente (subespatulados). De acuerdo con las observaciones del ingeniero agrónomo Aldo Vergani, en el Insectario de Bella Vista (Corrientes), este ácaro aparece en las hojas de *Citrus*, las que adquieren un color amarillento y a veces caen.

Anychus schultzi, n. sp.

Hembra. — Color varía del verde amarillento al rojizo. Ojos translucentes. Cutícula dorsal lisa y provista de 18 apéndices largos y gruesos colocados en los puntos siguientes: 2 pares frontales, las internas (0,070) subiguales a la 1/2 de las externas (0,141), éstas con ápices subacuminados, y colocados un poco anterior a los ojos; 2 pares cerca del borde posterior céfalotorácico, los submedianos (0,141) muy aproximados y 1 1/3 veces los laterales (0,112); 5 pares abdominales: 3 subiguales (0,105) y equidistantes en cada borde lateral, los posteriores separados por 2 veces la distancia que los separa del segundo par látero-abdominal; y 2 pares submedianas, el primer par subigual y equidistantes con las primeras látero-abdominales, el par posterior apenas más cortos y muy aproximados y colocados anterior a la línea entre los látero-abdominales preapicales. Céfalotórax con 2 pares de apéndices cortos espatulados y puntosos, el primero (0,019) apenas posterior a los ojos y el segundo (0,015) colocado en línea con los apéndices largos posteriores del céfalotórax. Cutícula ventral débil y finamente microestriada. Microestriado de las patas débil; casi borrada en los fémures y progresivamente más marcada hacia la extremidad de los tarsos.

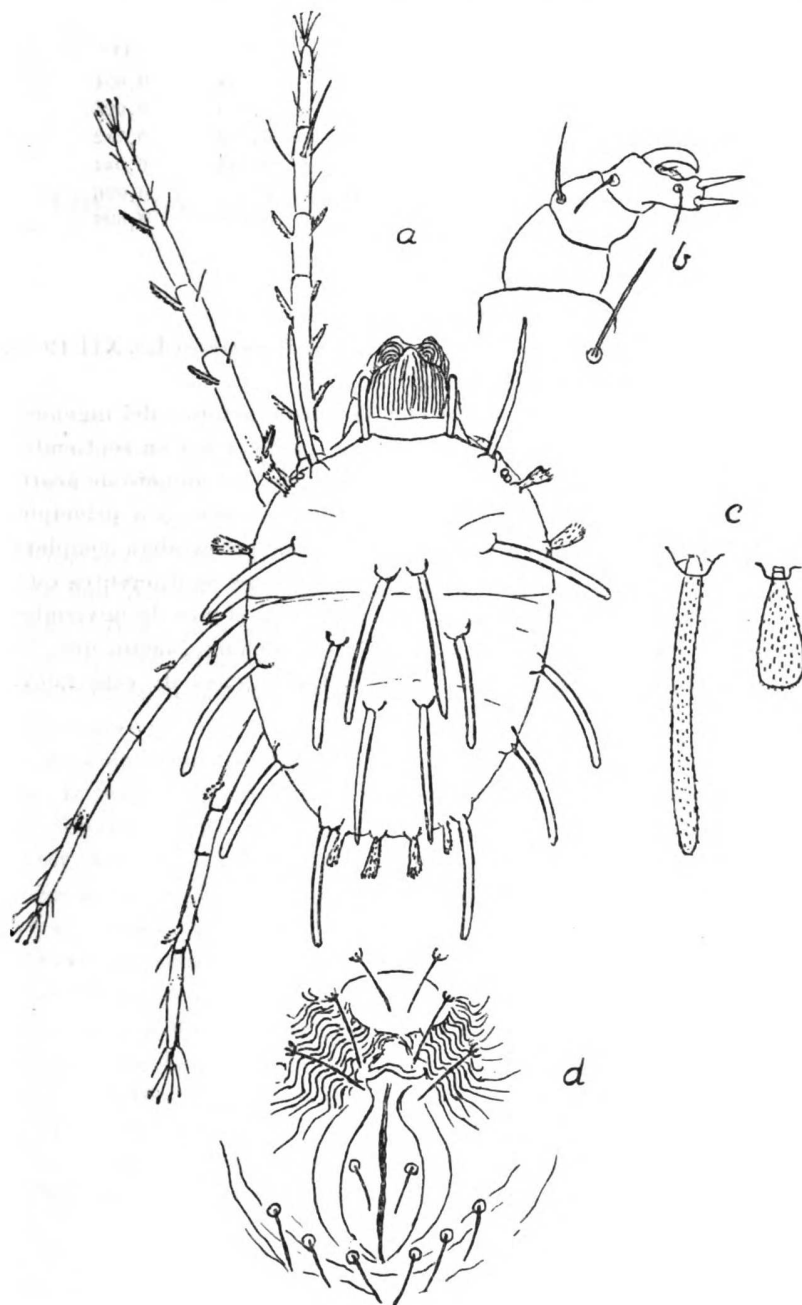


Fig. 3. — *Anychus schultzi*, n. sp. : a, hembra adulta ; b, palpo, aspecto ventral ; c, apéndices dorsales, muy aumentados ; d, órgano genital

Largo de las patas :

	I	II	III	IV
Precoxa.....	0,054	0,054	0,054	0,054
Coxa.....	0,025	0,025	0,025	0,025
Fémur.....	0,125	0,102	0,093	0,112
Patela.....	0,060	0,054	0,041	0,044
Tibia.....	0,080	0,067	0,080	0,096
Tarso.....	0,080	0,071	0,080	0,093

Largo del cuerpo : 0,42-0,46 mm.

Cotipos : En la colección del autor.

Habitat : Tucumán, sobre tártago (Ricinus communis L.), XII-1939; ingeniero Enrique F. Schultz, leg.

Observaciones. — De acuerdo con las observaciones del ingeniero Schultz, esta especie fué observada por primera vez en septiembre 1939, siendo el ataque relativamente benigno. El número de ácaros aumentó enormemente durante el mes de noviembre y a principios de diciembre empezaron a caer algunas hojas que estaban completamente invadidas en su cara ventral por los ácaros en diferentes estados de su metamorfosis. Cabe hacer notar que el mes de noviembre fué anormalmente seco en la provincia de Tucumán, factor que, sin duda, ha influido en la multiplicación tan intensa de esta nueva plaga.

Diciembre, 1939.