
UNA NUEVA MARIPOSA ARGENTINA

(*Allorhodarcia Hampsoni*)

POR EL

DR. JUAN BRÈTHES

Las plagas de la agricultura son sumamente numerosas; varias de ellas se denominan con un nombre colectivo; así entre nosotros llamamos *Isocas* o *Gatilas* a una legión de larvas de mariposas que no tienen a veces ninguna relación entre sí. El estudio de esas plagas por otra parte no puede realizarse sino a medida que se presenta la ocasión. A su vez el método de luchar contra esas plagas varía según su modo de vida: no se tratará por igual a la isoca del naranjo y a la isoca de la alfalfa.

De ahí que cualquier aporte al estudio de estos animales es un jalón más para llegar al conocimiento completo de los seres que nos rodean.

Debo a la inteligencia y preocupación reflexiva del señor don W. Herman Krabbé, el haber estudiado este nuevo animal que en proporciones enormes ha aparecido en su estancia «Santa Isabel», entre las estaciones La Colina y San Anselmo (F. C. S.) en los partidos La Madrid y Coronel Suárez, en los meses pasados de Marzo y Abril del año corriente 1922.

Aprovecho esta oportunidad para ofrecer este estudio a mis alumnos de la Facultad de Agronomía de La

Plata, para llamar su atención sobre todos estos animales, sobre la necesidad de estudiarlos y, cuando sea posible, emplear los remedios que su inteligencia les sugiera.

Este estudio se refiere a una mariposa que pertenece a esa legión de mariposas nocturnas que se coleccionan tan poco en razón de lo nada vistosas que son en general, al contrario de lo que sucede con las mariposas diurnas.

Pertenece a la familia *Noctuidae* y subfamilia *Acronyctinae* por la presencia de las ocelas, sus alas posteriores en las que la vena 5 no existe sino que está apenas diseñada, la vena 8 saliendo de la célula discoidal cerca de su base, a la vez que las 4 tibias posteriores no presentan espinas y que también faltan los palpos maxilares.

En la subfamilia *Acronyctinae*, la presencia de la areola,

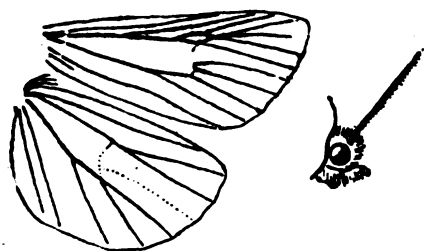


Fig. 1. - Alas de *Allorhodoecia Hampsoni* Brèthes para demostrar la nervación alar.
Fig. 2. - Cabeza de *A. Hampsoni*, de perfil.

las tibias anteriores sin espolón, el pro-tarso anterior con unas 6 espinitas erectas exteriormente, la frente sin prominencia especial siendo simplemente convexa, y la trompa bien desarrollada, aproximan este animal a los géneros *Rhodoecia* y *Pseudohadena*. Los ejemplares que estudio no me permiten determinar con exactitud qué partes del tórax y del abdomen tienen las «spreading crests», pero de cualquier manera, estos ejemplares no pueden pertenecer a *Rhodoecia* por los palpos que son dirigidos hacia adelante y no ascendientes, no llegando, apenas, al nivel inferior de los ojos; tampoco pueden entrar en *Pseudohadena* porque, además que este último género es euroasiático, las venas 6 y 7 son pediceladas en las alas posteriores.

las tibias anteriores sin espolón, el pro-tarso anterior con unas 6 espinitas erectas exteriormente, la frente sin prominencia especial siendo simplemente convexa, y la trompa bien desarrollada, aproximan este animal a

De toda esa comparación resulta que este animal constituye un género que ocupa una posición cercana a *Rhodoecia* y *Pseudohadena*, y lo llamaré *Allorhodoecia* cuya característica es la siguiente:

Allorhodoecia Brèthes, n. gen. Trompa bien desarrollada; palpos dirigidos hacia adelante, apenas alcanzando el nivel inferior de los ojos y pasando apenas el nivel anterior de las escamas frontales; frente convexa, lisa; ojos redondos y grandes; antenas del macho ciliadas; cabeza y tórax con escamas que se vuelven piliformes en la mitad posterior de este último; tarsos anteriores con el primer artículo llevando en su borde externo unas 6 espinas erguidas y ligeramente curvas. Alas anteriores con la vena 3 saliendo del ángulo inferior de la célula, 8 y 9 pediceladas, 10 saliendo de la arcola hacia su tercio supero-posterior, 11 saliendo de la célula hacia el medio. Alas posteriores con 3 y 4 saliendo del ángulo de la célula, 5 obsoleta, más cerca de 4 que de 6; 6 y 7 ligeramente pediceladas, anastomosándose con la célula cerca de la base.

Tipo:

Allorhodoecia Hampsoni Brèthes, n. sp.—Alas abiertas: 38 mm. Cabeza, dorso del tórax y cara superior de las alas superiores de un gris plumizo más o menos obscuro (las 4 alas bajo un cierto ángulo con un matiz plateado tanto por encima como por debajo), ese gris producido por una mezcla de escamas blancas y negruzcas. Hacia la parte posterior del tórax y la base del abdomen las escamas son piliformes y generalmente de un blanco sucio; el dorso del abdomen y su extremidad se oscurecen por la presencia de escamas recostadas oscuras entre las que hay otras piliformes blanquizcas más o menos esparcidas. Las alas anteriores en su cara superior, o son uniformemente de un gris plomo, o muestran dos fajas apenas distintas que zigaguean en su tercio apical. La cara superior de las alas posteriores es blanquizca con la mitad apical oscurecida o solamente a lo largo de las

venas. La cara inferior de las alas superiores es de un gris plomo claro uniforme; la cara inferior de las posteriores tiene un ancho borde de un gris plomo claro como la cara correspondiente de las superiores; existe una mácula apenas notable sobre la vena transversal en la extremidad de la célula. Por debajo el cuerpo es más o menos de un grisáceo plumizo claro con átomos pardos más o menos numerosos. El protarso anterior con unas 6 espinas ligeramente curvas en el borde externo. Los artículos de los tarsos con un anillo blanco en su extremidad, ese anillo más o menos completo. Los tarsos medianos y posteriores con series de finas espinas por debajo.

Hágome un gran placer en dedicar este Lepidóptero al eminente Monógrafo de los Phalænidæ, Sir Jorge F. Hampson.

Allorhodocia Brèthes, n. gen.—Trompe bien développée; palpes dirigés en avant, atteignant à peine le niveau inférieur des yeux et en avant passant un peu le niveau antérieur des écailles frontales; front convexe, lisse; yeux ronds et grands; antennes du mâle ciliées; tête et thorax avec écailles qui deviennent piliformes à la moitié postérieure de ce dernier; tarses antérieurs avec le premier article portant sur son bord externe environ 6 épines érectes et légèrement arquées. Ailes antérieures avec la veine 3 qui sort de l'angle de la cellule, 5 plus près de 4 que de 6, celle-ci sortant de l'angle supérieur de la cellule, 7 formant le bord inférieur de l'aréole, 8 et 9 pédicellées, 10 sortant de l'aréole vers le tiers supéro-postérieur, 11 sortant de la cellule vers le milieu. Ailes postérieures avec 3 et 4 sortant de l'angle de la cellule, 5 obsolète, plus près de 4 que de 5; 6 et 7 légèrement pédicellées, 8 s'anastomosant avec la cellule près de la base.

Type:

Allorhodocia Hampsoni Brèthes, n. sp. — Envergure: 38 mm. Tête, dos du thorax et côté supérieur des ailes

antérieures d'un gris plomb plus ou moins obscur (les quatre ailes sous un certain angle avec un ton argenté tant en dessus qu'en dessous), ce gris produit par un mélange d'écailles blanches et noirâtres. Vers la partie postérieure du thorax et la base l'abdomen les écailles sont pili-formes et généralement d'un blanc sale; le dos de l'abdomen et son extrémité s'obscurcissent par des écailles

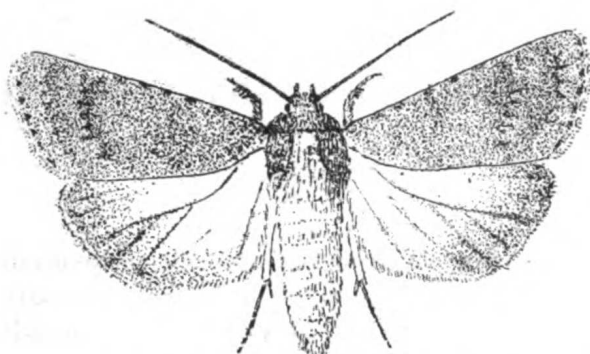


Fig. 3—*Allorhodoecia Hampsoni* Brèthes, aumentada casi 2 diámetros

couchées grises comme au thorax, mais aussi avec des écailles piliformes blanchâtres plus ou moins éparses. Les ailes antérieures en dessus ou sont uniformément d'un gris plomb ou montrent deux bandes à peine distinctes en zigzag sur leur tiers apical. Le dessus des ailes postérieures est blanchâtre avec la moitié apicale foncée, ou seulement le long des veines. En dessous les ailes supérieures sont d'un gris plomb clair uniforme et les ailes postérieures ont un large bord gris plomb clair semblable à celui des ailes supérieures, la moitié basale étant blanche; il y a une macule à peine distincte sur la veine transversale à l'extrémité de la cellule. Le dessous du corps est plus ou moins d'un grisacé plomb clair avec des atomes marrons plus ou moins nombreux. Le protarse antérieur avec environ 6 épines légèrement

courbes au bord externe. Les articles des tarses avec un anneau blanc plus ou moins complet à leur extrémité. Les tarses moyens et postérieurs avec des séries de fines épines en dessous.

Je me fais un plaisir de dédier l'espèce à l'éminent monographe des Phalaenidae, Sir Georges F. Hampson.