

DESCRIPCION  
DE UN  
**MONSTRUO SISOMIANO**

Considerando todo aquello que pueda ser elemento de contribucion á los fines de tal ó cual rama de las ciencias naturales, inserto para una de ellas, la Teratología, la descripción de una de las monstruosidades más comunes en la especie bovina. Las investigaciones por los embriologistas, de las causas y teratogenia de la desviación del tipo específico, les ha preocupado altamente, pero la oscuridad del campo de investigación solo les ha permitido fundar hipótesis, unas dualistas, otras unicistas, en las que no me detengo, á fin de hacer de lleno la descripción de una de las monstruosidades existentes en la colección teratológica de nuestro museo.

Esta monstruosidad, es la resultante del adosamiento de los cuerpos de dos terneros á término. Las dimensiones son: largo, 85 cents., alto 55.

CONFORMACION EXTERIOR

Visto por la parte superior, la duplicidad es manifiesta en la parte anterior á unos 25 centímetros, contando desde la extremidad nasal de cada cabeza, hasta el punto de

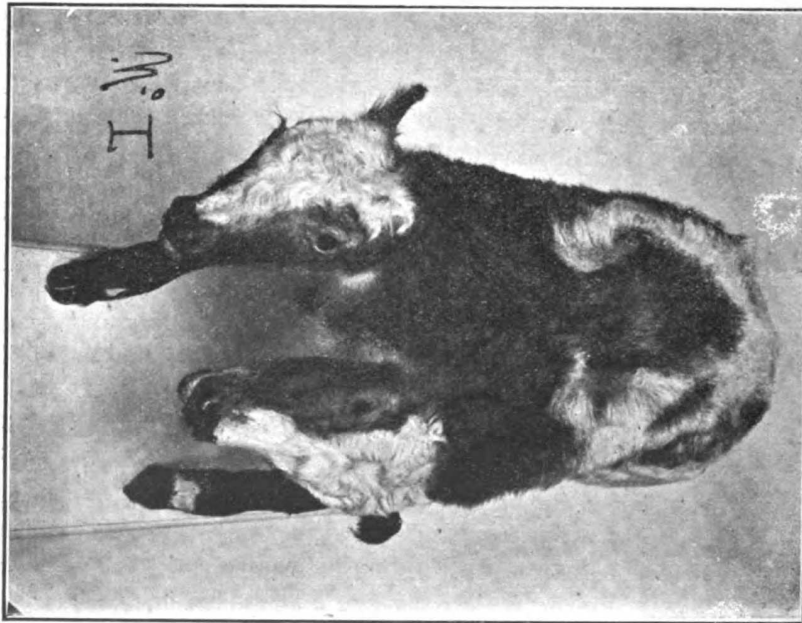
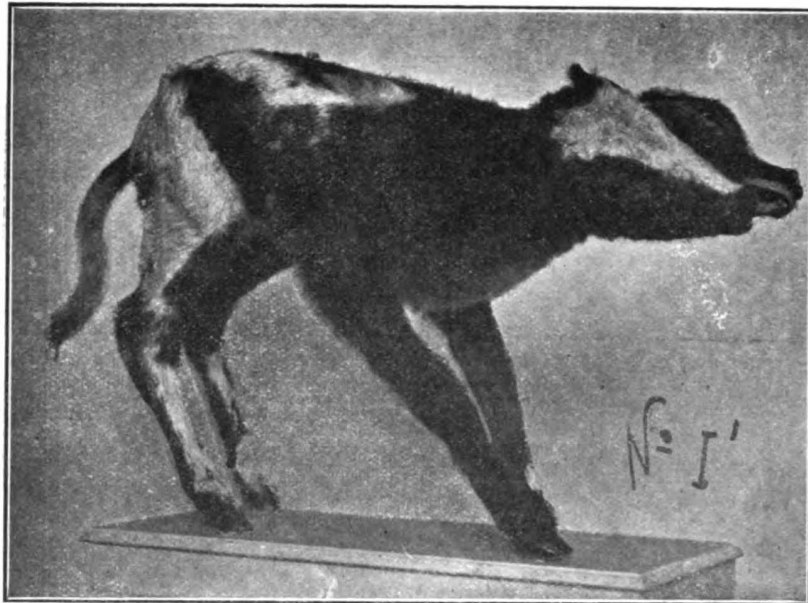


Fig. 1

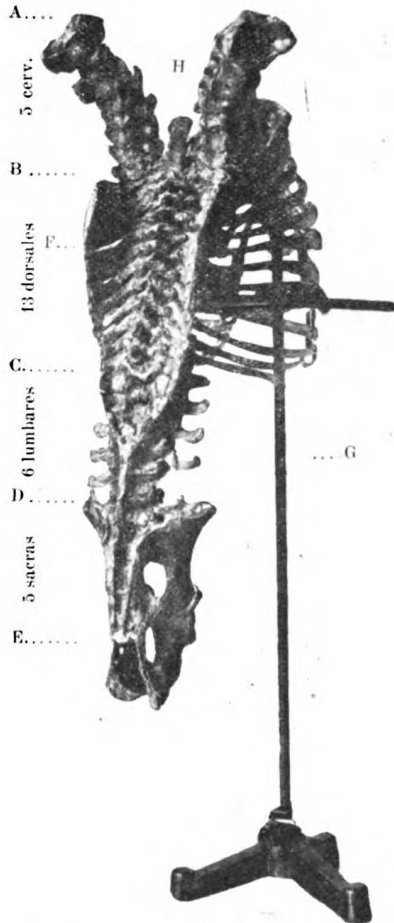


Fig. 2.

ESQUELETO VISTO POR LA PARTE SUPERIOR

De *A* á *B*, 5 v. cervicales. De *B* á *C*, 13 v. dorsales. De *C* á *D*, 6 v. lumbares. De *D* á *E* 5 v. sacras. *F* Apofices espinosas. *H* Apéndice que nace de las apof. transversal de las dos primeras v. dorsal.

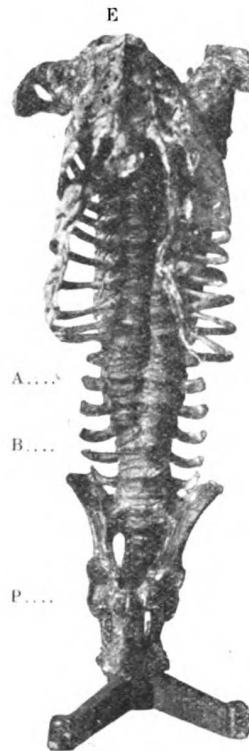


Fig. 3.

ESQUELETO VISTO POR LA PARTE INFERIOR

*A* Segunda vertebra lumbar, punto de adosamiento, de las dos traqueas. *B* Quinto lumbar, punto de fusión. *P* Coxal. *E*. Esternon.

unión, que se efectúa al nivel del tórax, quedando libres por consiguiente, ambas regiones cervicales. Estas partes libres como puede verse en la fig. núm. 1, están perfectamente conformadas.

Siguiendo desde el punto de unión hacia la parte posterior, fusionados, representa un cuerpo único, llevando un solo apéndice caudal y un par de miembros pelvianos, normal.

Posee un solo an<sup>o</sup> y pertenece al sexo hembra.

En la región ombilical presenta vestigios de un solo cordón.

#### ESQUELETO

Los dos raquis divergentes en su parte anterior, se fusionan recién á nivel de la segunda vértebra lumbar, formando un cuerpo único de vértebra (fig. 2).

El número de vértebras de cada ráquis hasta el punto de fusión, es: 7 cervicales, trece dorsales, dos lumbares, fusionadas las segundas, continuando así hasta formar en conjunto seis lumbares. El sacro, único, está compuesto de cinco vértebras. El total de vértebras, fusionadas todas, sería de veinte y seis, sin contar las coxigeas.

El paralelismo de los dos ráquis se nota desde la quinta vértebra dorsal hasta su punto de unión, que es como he dicho anteriormente, á nivel de la segunda lumbar, fig. 3.

Las apófisis espinosas de las vértebras de cada raquis son independientes desde la quinta lumbar hacia la región cervical, fig. 2, letra G, no ocurriendo lo mismo con las apófisis transversas del lado interno, es decir, las del lado izquierdo del ráquis derecho y las del derecho del ráquis izquierdo. Unidas las apófisis de las vértebras dorsales y primeras lumbares, forman una línea figurando apófisis espinosas de un tercer ráquis.

En la unión de las apófisis transversas de las dos primeras dorsales, lleva un prolongamiento óseo de unos diez centímetros de largo por dos de ancho, que no son otra

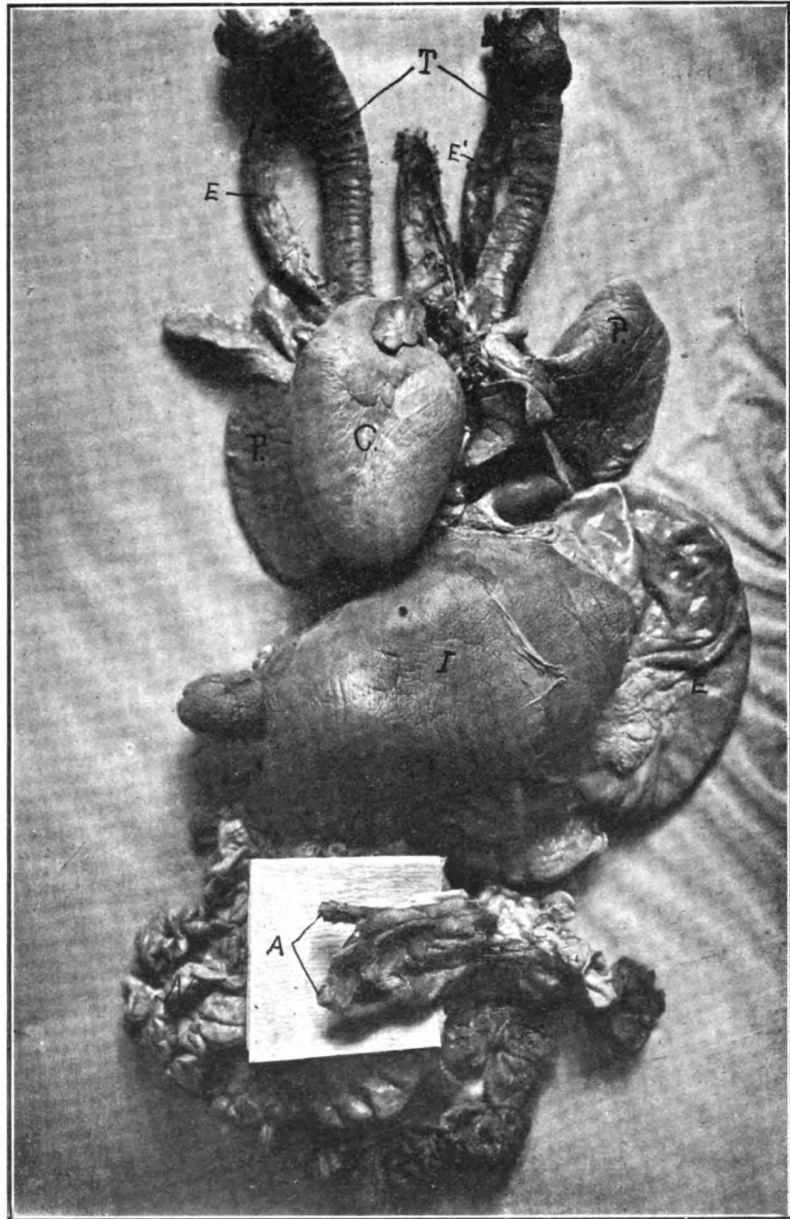


Fig. 4.—ORGANOS INTERNOS

*T.* Traqueas, *E* y *E'*. Exofago, *P.* Pulmón, *C.* Corazón, *H.* Hígado, *E.* Estomago.  
*A.* Sección de las dos ramas terminales de la aorta posterior, *M.* Masa intestinal

cosa que las dos primeras costillas fusionadas sin que hayan alcanzado á desarrollarse, fi. 2, letra H.

La cavidad torácica, está formada por las costillas del lado opuesto al adosamiento de los dos ráquis.

#### ORGANOS INTERNOS

El corazón es único, no presentando particularidad alguna exteriormente; en su interior las aurículas se comunican por medio del agujero de Botal, el cual se encuentra bastante reducido. La disposición de los vasos que nacen y terminan en el corazón, no presentan particularidad alguna, no ocurriendo así con la parte terminal de la aorta posterior, que en lugar de cuadrifucarse, se bifurca dando origen á varias arterias propias de la región sub-lumbar y del basinete. •

#### APARATO RESPIRATORIO

Dos tráqueas correspondiendo á cada región cervical convergen hacia la cavidad torácica sin llegar á tener relación entre sí; cada una corresponde á un pulmón independiente é irregular, fig. 4.

#### APARATO DIGESTIVO

Cada tráquea va acompañada por un exófago, los cuales, después de haber atravesado el diafragma se adosan yendo á desembocar en común al estómago (fig. 5); á partir de este órgano el aparato digestivo es simple y no presenta particularidad alguna. Todos los anexos á este aparato son simples y normales.

Los órganos de la generación, que, como he dicho anteriormente, pertenecen al sexo hembra, no presentan particularidad alguna.

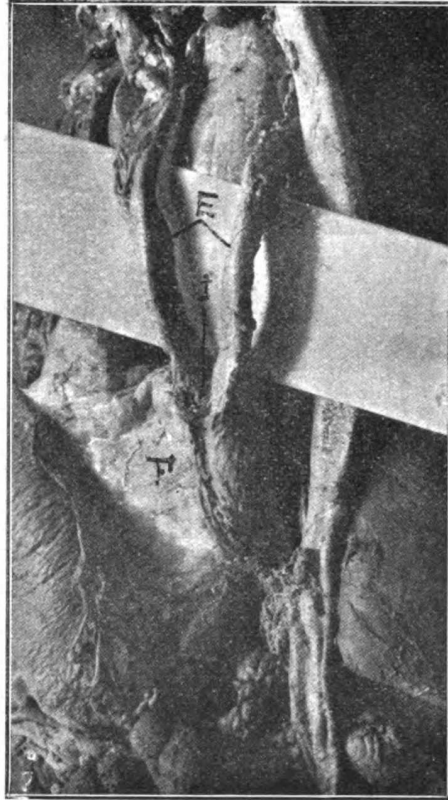


Fig. 5

*E.* Exófagos. *F.* Estomago. *I.* Inosculación de los dos exófagos.

Hecha la descripción de este mónstruo, terminaré clasificándolo según las dos clasificaciones más adoptadas hoy día, la de I. G. de Saint-Hilaire y la de Gurlt.

#### CLASIFICACION DE I. G. DE SAINT-HILAIRE

Este teratólogo divide las monstruosidades en dos grandes grupos, sub-dividiéndolos á su vez en órdenes, tribus, familias, géneros y especies.

*Clasificación:*

Clase: mónstruo doble:

Orden: autositario.

Tribu: 3. Los mónstruos de esta tribu estan representados por la letra Y.

Familia: sisomiano. Sig. con cuerpo.

Género: derodymo. Sig. cuello doble.

#### CLASIFICACIÓN DE GURLT

Como Saint-Hilaire, Gurlt divide las monstruosidades en dos grupos, sub-dividiéndolos en clases, órdenes, géneros y especies, estableciendo además para esta última, variedades.

*Clasificación:*

Clase: mónstruo compuesto.

Orden: 3. Monstruosidades con dos cabezas y un tronco enteramente ó parcialmente doble.

Género: dicephalus. Sig. dos cabezas.

Especie: bicollis. Sig. dos cuellos.

Variedad: homocephalus. Sig. cabezas iguales.

OSCAR M. NEWTON.

Profesor adjunto de la Facultad.